

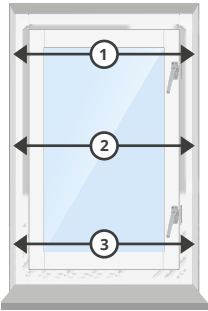
Een goede voorbereiding

1. Hoe wordt de screen geplaatst?

Je kunt kiezen voor:

- A** Montage 'op de dag': screenkast en geleiders worden op de muur gemonteerd (zie uitleg op pagina 2).
- B** Montage 'in de dag': screenkast en geleiders worden tussen twee muren, op het kozijn gemonteerd (zie uitleg op pagina 3).
- C** Combinatie van A en B: screenkast wordt op de muur gemonteerd en geleiders tussen twee muren (zie uitleg op pagina 4).

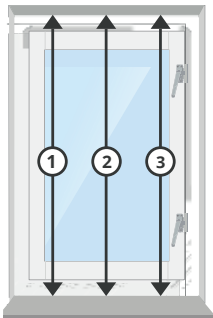
2. Hoe meet ik de juiste bestelbreedte?



Meet de breedtemaat tussen de muren in mm. Doe dit op minimaal 3 plaatsen ter controle; de muur kan scheef lopen.

- A** Bestelbreedte (B) = de grootst gemeten breedtemaat + 60 mm
- B** Bestelbreedte (B) = de kleinst gemeten breedtemaat - 10 mm
- C** Bestelbreedte (B) = de kleinst gemeten breedtemaat - 5 mm

3. Hoe meet ik de juiste bestelhoogte?



Meet de hoogtemaat van bovenkant muur tot aan de vensterbank in mm. Doe dit op minimaal 3 plaatsen ter controle

- A** en **B**
Standaard screen: Bestelhoogte (H) = de grootst gemeten hoogtemaat + 85 mm
Standaard XL screen: Bestelhoogte (H) = de grootst gemeten hoogtemaat + 95 mm
- C** Bestelhoogte (H) = de kleinst gemeten hoogtemaat + de kastmaat

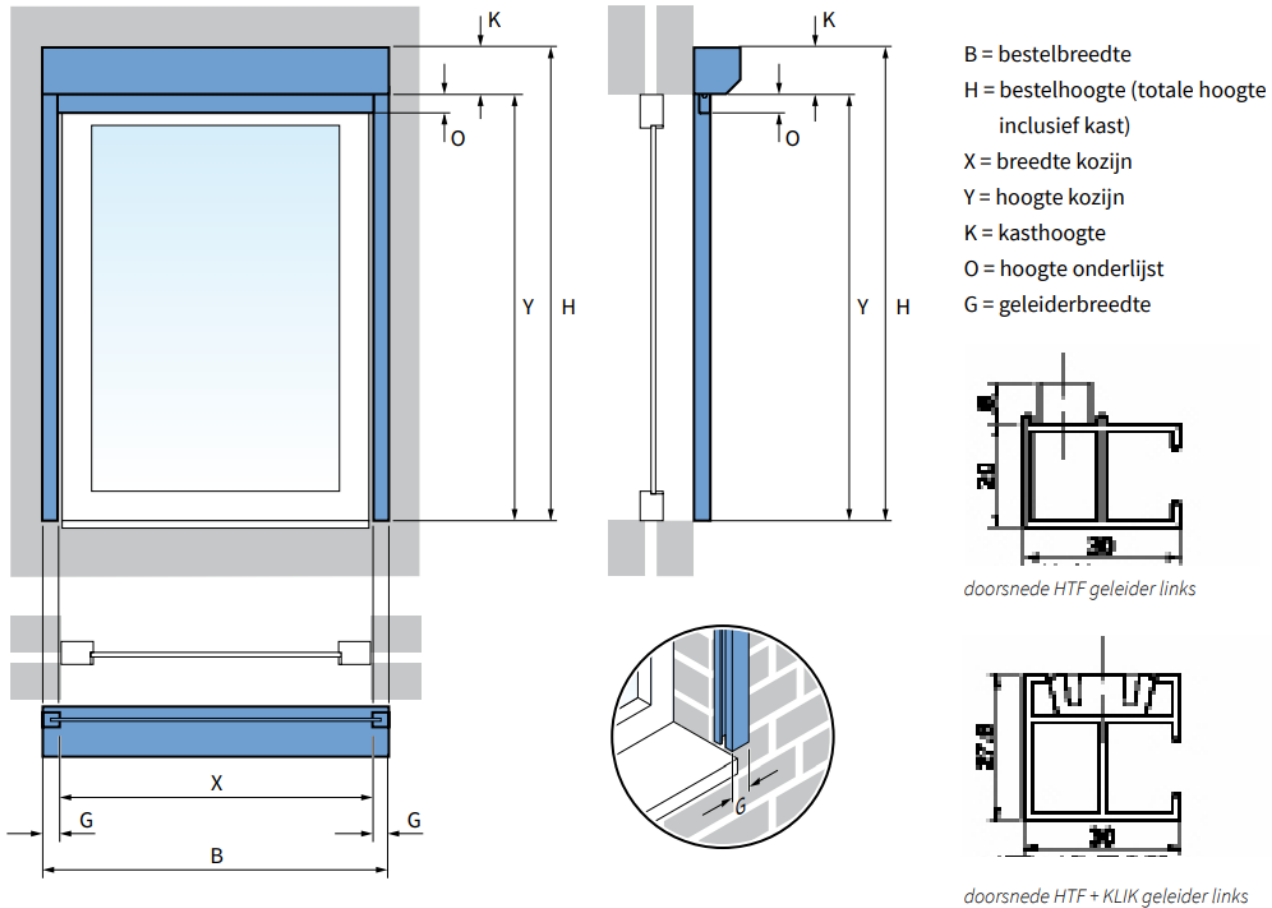
4. Kies de bedieningszijde: links of rechts?

Ga voor het kozijn staan aan de buitenzijde. Bepaal vervolgens of je het screen aan de linkerkant of aan de rechterkant wilt bedienen.

Belangrijk!

Lees ook de extra aandachtspunten op pagina 6 en 7 aandachtig door om te kijken of deze voor jou van toepassing zijn.

A Montage 'op de dag'



Bij montage 'op de dag' worden zowel de screenkast als de geleiders op de muur gemonteerd. Hier moet gebruik gemaakt worden van **HTF geleiders**.

Breedte: Neem de grootst gemeten breedtemaat (X) van het kozijn plus twee maal de breedtemaat van de geleider (G).
Bestelbreedte (B) = de grootst gemeten breedtemaat (X) + 60 mm

Hoogte: Neem de grootst gemeten hoogtemaat (Y) van het kozijn plus de hoogte van de screenkast (K).

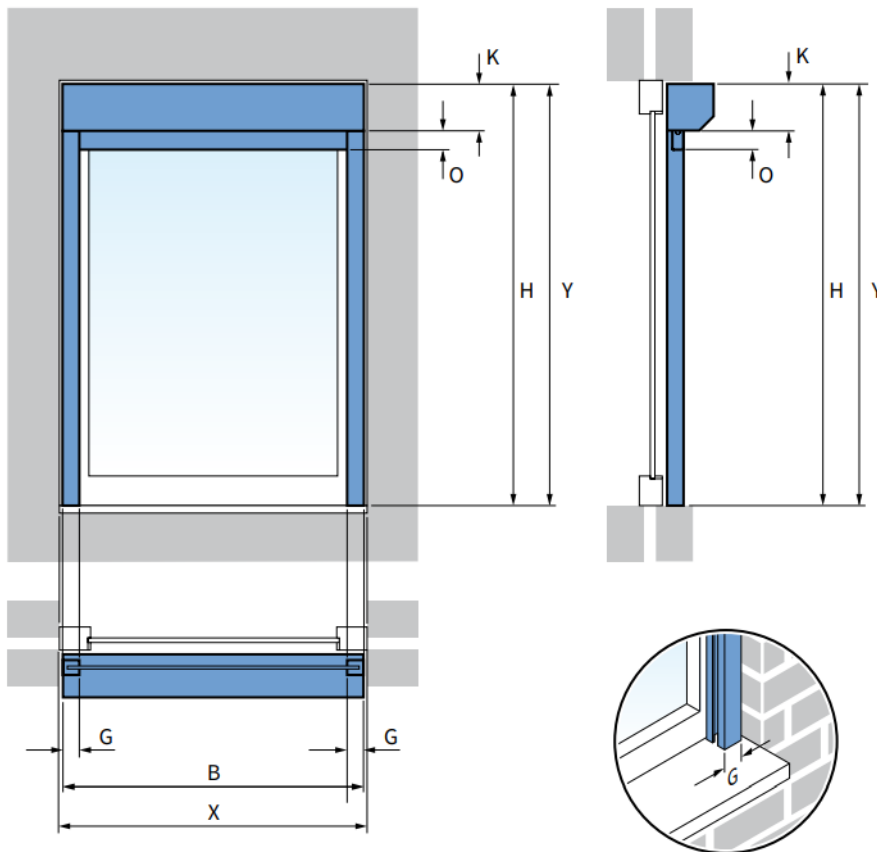
Screen V585 -----> Bestelhoogte (H) = de grootst gemeten hoogtemaat (Y) + 85 mm

Screen V595 -----> Bestelhoogte (H) = de grootst gemeten hoogtemaat (Y) + 95 mm

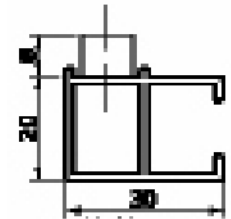
⚠ Let op!

Houd rekening met openslaande ramen en/of deuren. De onderlijst (O) komt 35 mm onder de screenkast uit wanneer het screendoek helemaal omhoog is. Zie de extra aandachtspunten op pagina 6.

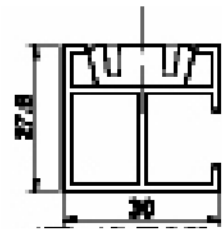
B Montage in de dag



- B = bestelbreedte
- H = bestelhoogte (totale hoogte inclusief kast)
- X = breedte kozijn
- Y = hoogte kozijn
- K = kasthoogte
- O = hoogte onderlijst
- G = geleiderbreedte



doorsnede HTF geleider links



doorsnede HTF + KLIK geleider links

Bij montage 'in de dag' wordt de screenkast en de geleiders tussen twee muren, op het kozijn gemonteerd met behulp van HTF geleiders.

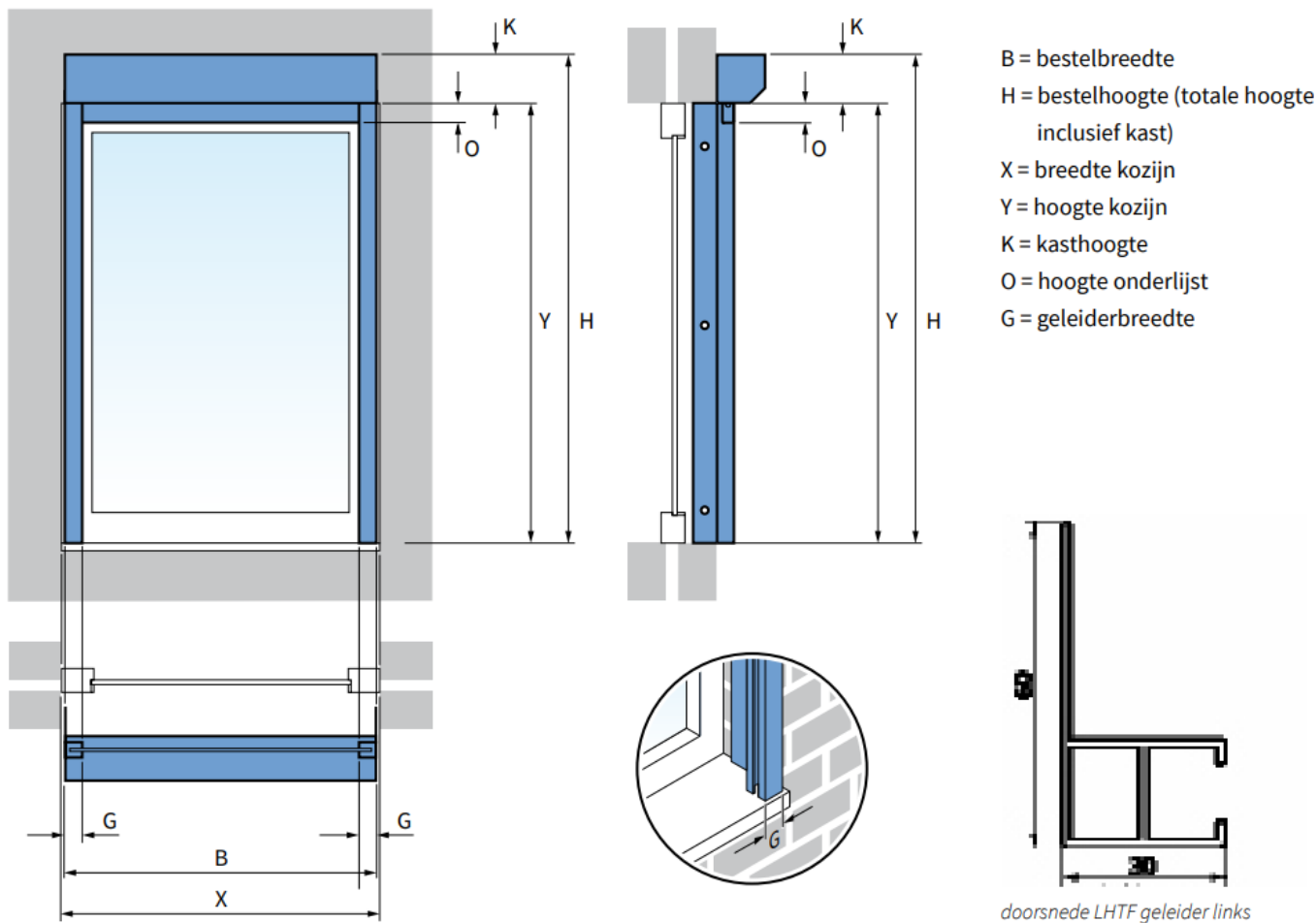
Breedte: Neem de kleinst gemeten breedtemaat (X) van het kozijn en trek hier 10 mm vanaf, zodat er speling is om te monteren. Bestelbreedte (B) = de kleinst gemeten breedtemaat (X) - 10 mm

Hoogte: Bestelhoogte (H) = de kleinst gemeten hoogtemaat (Y)

⚠ Let op!

Deze montage is niet mogelijk wanneer je openslaande ramen en/of deuren hebt.

C Combinatie



Bij deze montage wordt de screenkast op de muur boven het kozijn gemonteerd. De geleiders worden tussen twee muren gemonteerd. Hier moet gebruik gemaakt worden van **LHTF geleiders**.

Breedte: Neem de kleinst gemeten breedtemaat (X) van het kozijn en trek hier 5 mm vanaf, zodat er speling is om te monteren.

Bestelbreedte (B) = de kleinst gemeten breedtemaat (X) - 5 mm

Hoogte: Neem de grootst gemeten hoogtemaat (Y) van het kozijn plus de hoogte van de screenkast (K).

Screen V585 -----> Bestelhoogte (H) = de grootst gemeten hoogtemaat (Y) + 85 mm

Screen V595 -----> Bestelhoogte (H) = de grootst gemeten hoogtemaat (Y) + 95 mm

⚠ Let op!

Houd rekening met openslaande ramen en/of deuren. De onderlijst (O) komt 35 mm onder de screenkast uit wanneer het screendoek helemaal omhoog is. Zie de extra aandachtspunten op pagina 6.

Specificaties Screenkast (K), onderlijst (O) en geleiders (G)

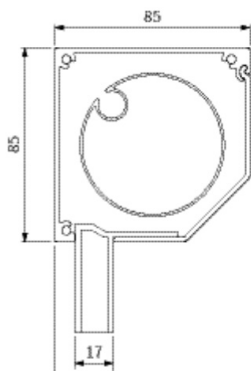
In onderstaande situaties is het belangrijk dat je rekening houdt met extra geleiderhoogte.

Screen V585

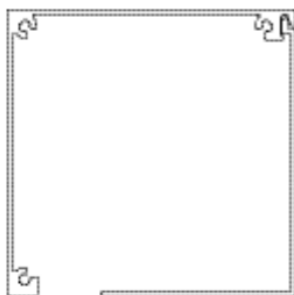
schuin

recht

maximale bestelhoogte = 2100 mm



doorsnede kast

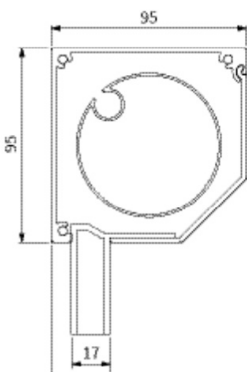


Screen V595

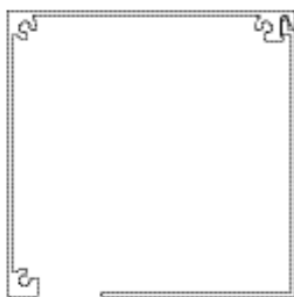
schuin

recht

maximale bestelhoogte = 2800 mm



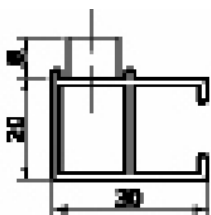
doorsnede kast



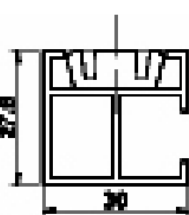
HTF

HTF + KLIK

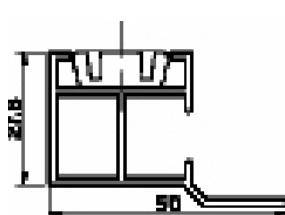
HTF + KLIK + LIP



doorsnede HTF geleider links



doorsnede HTF + KLIK geleider links

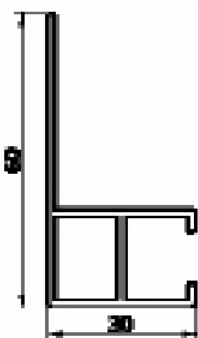


doorsnede HTF + KLIK + LIP geleider links

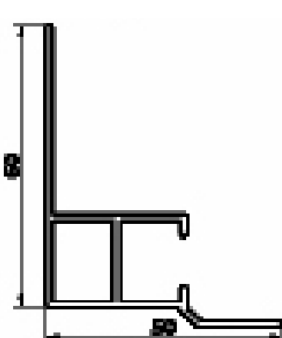
LHTF

LHTF + LIP

LIP

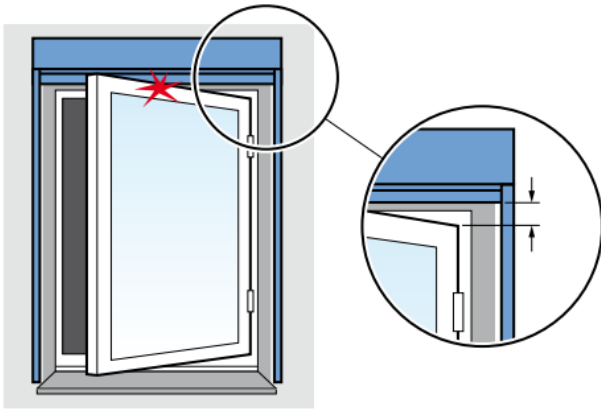


doorsnede LHTF geleider links



doorsnede LHTF + LIP geleider links

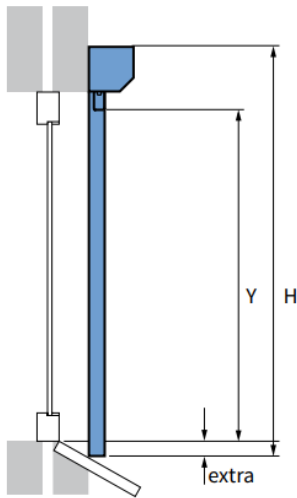
Door de extra lip aan de geleider wordt het doek extra beschermd tegen opwaaien.



1. Naar buiten draaiende ramen en/of deuren

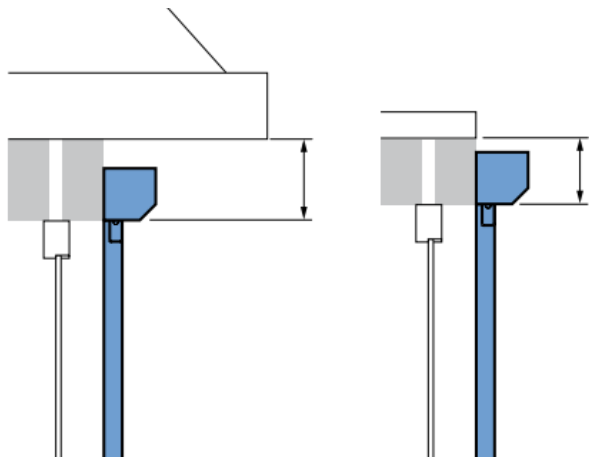
Heb je naar buiten draaiende ramen en/of deuren kies dan voor montage 'op de dag'.

De screenkast en onderlijst worden boven het kozijn, op de muur gemonteerd. Het raam of de deur kan geopend worden zonder dat deze de onderlijst van het screen raakt.



2. Schuine vensterbank

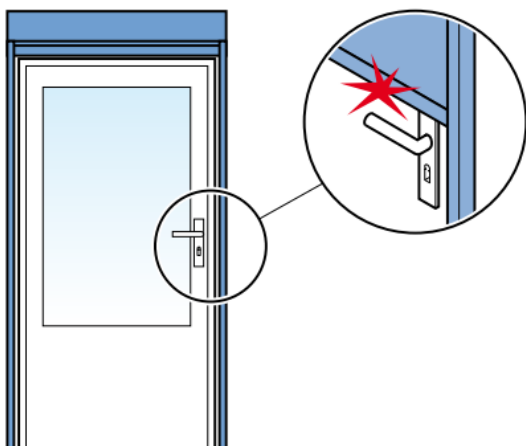
Kies je voor montage 'op de dag' en heb je een schuine vensterbank, houdt er bij het opmeten van de hoogtemaat rekening mee dat je extra lengte nodig hebt.



3. Dakkapel of lage goot

Houd er bij het plaatsen van een screen op een dakkapel of uitbouw rekening mee dat de ruimte tussen de bovenzijde van het kozijn en de goot of dakrand groot genoeg is voor het monteren van de screenkast.

Indien er te weinig ruimte is voor de kast kun je ervoor kiezen om het screen 'in de dag', op het kozijn te monteren in plaats van op de muur. Houd hierbij wel rekening met ramen en deuren die naar buiten open draaien. In sommige gevallen kan er geen screen geplaatst worden.



4. Uitstekende obstakels

Uitstekende delen zoals naar buiten draaiende deuren en/of ramen, ventilatieroosters, stenen of klinken kunnen het screen beschadigen of ervoor zorgen dat het screen niet goed sluit.

Heb je nog vragen?

Algemene waarschuwing inmeten

Als je het product zelf inmeet, is dat voor je eigen risico. Je bent zelf verantwoordelijk voor het opmeten van de juiste maten. Gebruik deze instructie slechts als een hulpmiddel en alleen voor het opmeten van dit specifieke product.

Ben je niet zeker over het zelf inmeten en wil je geen risico lopen op een verkeerd besteld product? Maak dan gebruik van onze meet- en montageservice. Bel 0180 - 555 900 of stuur een mail naar klantenservice@inhuisplaza.nl

Toch hulp nodig bij het meten?



Maak gebruik van onze foto service, WhatsApp je foto naar +31(0)6 2952 2223 en je krijgt binnen 24 uur antwoord.

Nog vragen?

Bel +31(0)180 - 555 900 of kijk op www.inhuisplaza.nl.